

(1)

公益財団法人 藤沢市まちづくり協会
シルバー人材センター・生きがい就労センター



第224号



2021年（令和3年）10月発行
（公財）藤沢市まちづくり協会
シルバー人材センター・生きがい就労センター
藤沢市鶴沼神明1丁目3番18号
藤沢市生きがい福祉センター内
電話 0466（27）1100

もやいとは、人と人をつなぎ付けること（共働・共助）

袋田の滝（茨城県）



鈴木 宏

「安心・安全就業を目指して」

7月1日から1週間、国が実施する「全国安全週間」にあわせ、全国シルバー人材センター事業協会の「安全・適正就業強化月間」が、7月1日から7月31日まで全国的に実施されました。

職員・会員の皆さん全員が組織を上げて、事故の撲滅を図り「安心・安全」のシルバー事業の発展を図ることが、この安全・適正就業強化月間の目的です。

昨年度の事故状況は、就業中における不注意や作業上の判断ミスによる事故が多いものの重篤事故等に繋がっていないのは幸いと言えます。また、就業場所への経路途上における事故も見受けられますので、この点についても十分な注意が必要です。

今年も昨年と同様、就業中の事故防止対策以前に新型コロナウイルスの感染予防や異常な暑さに対する熱中症対策にも十分な注意が求められました。

この「安全・適正就業強化月間」を通じて改めて事故防止等に対する認識と日常の作業手順等の再確認をしていただき事故の撲滅を図り「安心・安全」のシルバー事業の発展を目指しましょう。

本年度の全国統一スローガンは、

「いつまでも 働く喜び 無事故から」

です。

会員さんのお仕事紹介

会員さんのお仕事をされている現場を訪問したのでご紹介します。

今回は大鋸にある社会福祉法人藤葉福祉会村岡保育園にお伺いし、シルバーの会員さんと園長先生からお話を伺いました。

村岡保育園は1974年4月1日設立という歴史ある保育園で、時代とともに多くの子供たちの成長を見守ってきました。

園舎は室内にいなながらも太陽光がいっぱい浴びられる大きな窓と木壁の保育室が印象的でした。

◆お仕事時間と内容

①窓や共有部分の床等のお掃除
月曜日から金曜日までの午前(8時から11時まで)

②お手洗いや洗面所、ランチホール(食堂)等のお掃除
月、火、木、金曜日の午後(13時から17時まで)

(会員さんへインタビュー)

Q 今のお仕事はいかがですか

A やりがいを持って楽しくお仕事をしています。職員さんもよい方達ばかりです。

家にいるより、外でお仕事をしていることが健康のためになっています。

続いて、園長先生から会員さんのお仕事の様子をお聞きしたところ、「大変よくやっていたら助かっています。職員が気が付かな



窓ふき



洗面所の清掃

い細かな気遣いや、配慮までしていただいている感謝しています。子供達とも仲良くやっていたら嬉しいです。」とのことでした。



園長先生と一緒に

いつまでも健康に留意されて、お元気で仕事を続けてください！

作業代金の請求書が変更になります!!

会員皆様は作業終了後、お客様にお届けしています請求書が、新たな様式に変更になりますので、概要をお知らせいたします。

1. 変更時期

2022年(令和4年)1月の作業代金請求分から新たな様式に変更になります。(2021年(令和3年)12月作業分)

2. 請求書の様式が変更になります。

いままで使用していた「請求書兼振込用紙」が廃止になり、コンビニエンスストア専用払込票が付属した、新たな様式の「請求書」に変更になります。

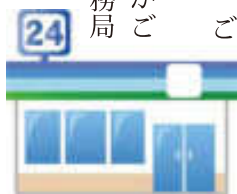
3. 主な払込先が「コンビニエンスストア」になります。

数も多く、身近にありますコンビニエンスストアから、24時間いつでも支払いが可能となり、利便性が高まります。

会員皆様に作業の際、お客様からの問い合わせがある場合を考慮し、お知らせさせていただきまので、何卒ご理解・ご協力のほど、宜しく願います。

また、お客様には請求書の変更に当たり、その他の変更点なども合わせて、詳細等については丁寧に周知して参りますので、ご安心ください。

ご不明な点等がございましたら、事務局までお気軽にお問い合わせください。



令和2年度 シルバー人材センター 会員 アンケート結果

【調査期間・対象件数】

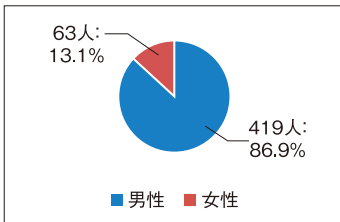
2020年1月1日から12月31日までに就業した会員 1,024人

【調査方法】

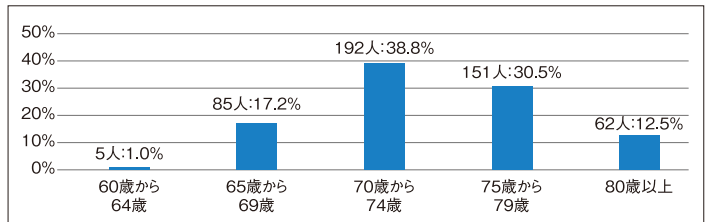
12月分配金明細書・令和2年配分金総額表送付時にアンケート用紙と返信用封筒を同封し、回収を行いました。

【回収数】 496枚 【回収率】 48.43%

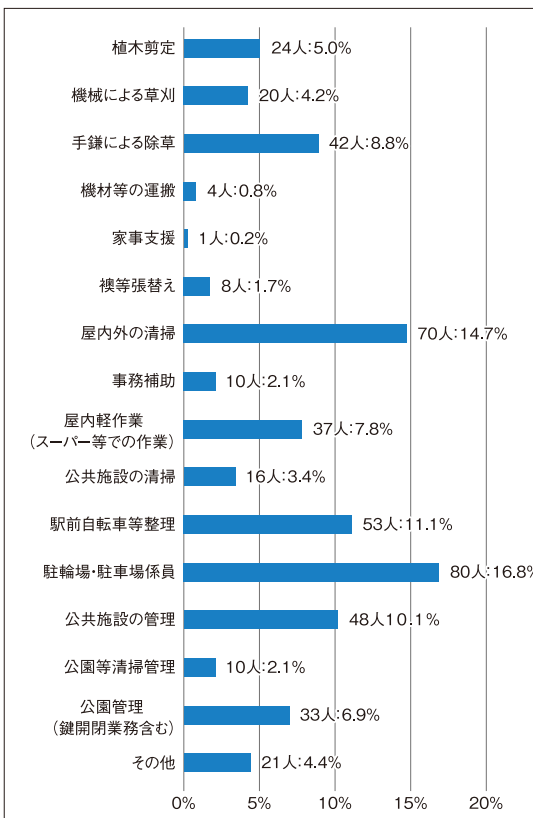
1 性別



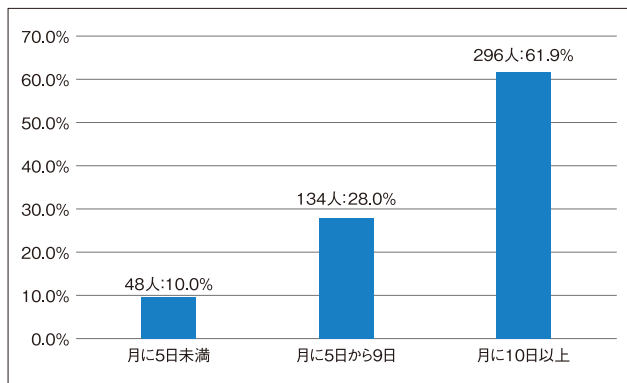
2 年代



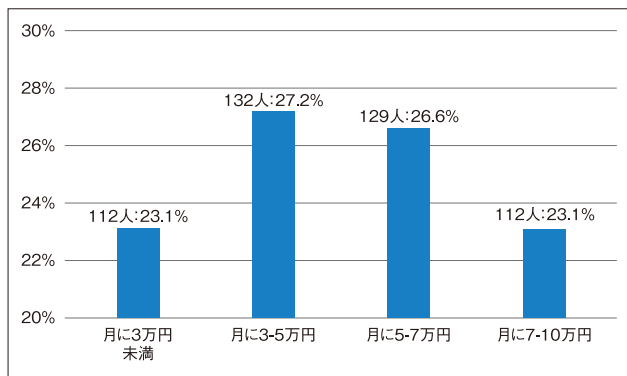
3 どんなお仕事をされていますか



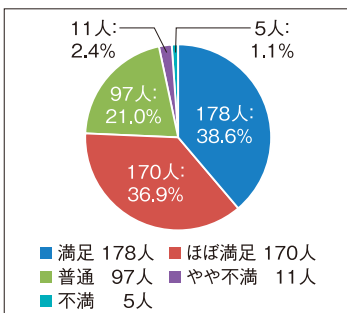
4 ひと月あたりの就業日数はどれくらいですか



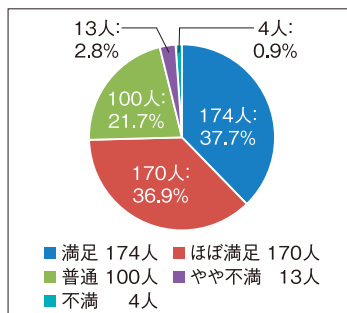
5 ひと月あたりの配分金はどれくらいですか



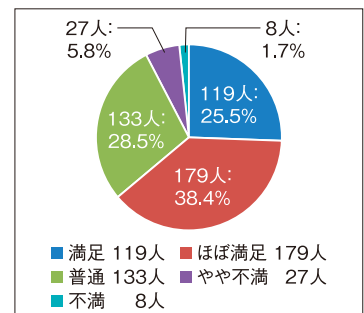
6 職員の対応は親切・丁寧でしたか



7 お仕事は満足できるものでしたか



8 配分金は満足できるものでしたか



なお、会員の皆様からお寄せいただいた、ご意見・ご要望につきましては、職員内で共有し、今後の事業運営のための参考にさせていただくとともに、業務の改善等に向けて取り組んでいるところです。ご協力ありがとうございました。

会員の活動紹介

史跡歩き同好会

山本 伸哉

雲一つない青空の下で今日は、近くの藤沢鶴沼を散策しようと思いつきました。

鶴沼には「桜小路公園」がありそこには蓮池が2つあり色々な野鳥が飛来しては羽根を休めて来ています。春には河津桜が咲き、近所の方々が目にこられていきます。第一はす池の舞妃蓮(まいひれん) 第二はす池の誠蓮(まことはず)と名付けられて親しまれています。

鶴沼の地名の由来は、昔境川が蛇行していて雨の日が続くと川の水がたびたび氾濫し洪水がありその残った雨水が沼となつて鶴(白鳥)が飛来したことから鶴沼という地名の由来になったとされています。当時の沼は7つ程あったそうですが、周りの開発が進み今では2つだけ残っています。又蓮の花を咲かせる為に色々苦労があり管理する

のも大変だと話で聞いています。それだけに毎年咲くと美しさが増して見られます。

史跡歩き同好会 募集と連絡先
電話 23-5632 山本 伸哉

川柳・五行歌通信

若林 琢磨

さあ、「おくのほそ道」出発しましょう。

オット!!その前に、弟子の曾良も一句詠んでいます。

○かさねとは八重撫子なでしこの名成ななるべし
曾良

…かさねというかわいい小女に

出会い詩っています。

○田一枚植えて去る柳かな

芭蕉

…遊行柳を訪れて

福島に到着。白河の関を経て

須賀川へ。

○風流はじめの初やおくの田植うた

芭蕉

…この地に7日程滞在する

旅を急ぎましょう、宮城県へ。

○あやめ草足くさあしに結むすばん草鞋わらじの緒お

芭蕉

…あやめはマムシよけや魔よけにもなつたようです。

結びの地、伊勢迄はまだまだ

遠い道のりですが、次号にて吟

行のメと致します。

(吟行↓野外に出て作句を行なう事を云います)



なお、当同好会にご参加の方は、左記の森本、若林までご連絡ください。

川柳同好会

『旅』

修学の京の九月の汗が飛ぶ
若き日の旅の写真に惚れ直す
年かしたら杖が旅行の友となり
ジイとポチ旅に出たまま帰らない
民宿の軒にズラリと吊し柿
桃栗や季節先取りグルメ旅
湯の旅の疲れをいやす家の風呂
今日の幸使い果たして宿の酒

選者

森本 生雄 43-0023
若林 琢磨 81-1407

五行歌

手をやいた
息子が
親の
世話を
敬老日
生雄

無観客開催
ボランティアの活動も
少ない中
各国神技続出
東京五輪夢はパリへと

次郎

お話する人形
買ったやいました
機械なのに
ウチのダンナより
やさしいの
もも子

(皆様からの旅行記等記事を募集中です!!)