

(1)

公益財団法人 藤沢市まちづくり協会
シルバー人材センター・生きがい就労センター



第211号



2018年(平成30年)8月発行(季刊)
(公財)藤沢市まちづくり協会
シルバー人材センター・生きがい就労センター
藤沢市鶴沼神明1丁目3番18号
藤沢市生きがい福祉センター内
電話 0466(27)1100

もやいとは、人と人とを結び付けること(共働・共助)

富士浅間神社(箱根)

鈴木 昭(写真同好会)



海岸清掃のご案内

シルバー人材センター・生きがい就労センターの普及啓発活動と社会参加活動の推進として、今年も海岸清掃を行います。

会員の皆様やそのご家族・友人、一般の方のご参加をお待ちしております。

○とき

2018年(平成30年)10月27日(土)
午前9時から10時まで

※小雨程度でしたら実施します。

雨天の場合は、11月3日(土)になります。

軍手・ゴミ袋は事務局で用意します。

○ところ

片瀬西浜海岸を予定しています。(現地集合・現地解散)

○集合場所 片瀬海岸2-20片瀬西浜海岸

○参加連絡先

参加ご希望の方は、予めお電話で事務局までご連絡下さいますようお願い致します。

電話 0466-27-1100

今年もやります
綺麗にします!!



平成29年度 生きがい就労センター シルバー人材センター 事業の実績

○生きがい就労センター事業

障がい者・女性の就業機会を確保、提供する事業

	受託件数	請負金額	配分金
平成 29 年度	580 件	20,782,277 円	16,994,873 円
会員数	障がい者	女性	
平成 30 年 3 月末	19 人	53 人	

主な活動状況

- ①バッグ・小物等の製作
 - デコパージュ石鹸、バッグ、割烹着、エプロンなど
- ②アクセサリ製品等の講習会
 - デコパージュ石鹸、布生地を使ったクラッチバッグ作り
- ③普及啓発活動
 - 公民館及びこぶし祭り等にてデコパージュ石鹸、バッグ、割烹着、エプロンなどを販売
- ④体験活動
 - 農作業体験、企業見学

○シルバー人材センター事業

	受託件数	請負金額	配分金
平成 29 年度	6,247 件	850,233,377 円	555,735,367 円
シルバー会員数	男性	女性	計
平成 30 年 3 月末	2,028 人	495 人	2,523 人
シルバー会員平均年齢	男性	女性	全体
平成 30 年 3 月末	73.6 歳	73.1 歳	73.5 歳

うち、有料自転車等駐車場事業 (20 か所)

区分	一時利用	定期利用	合計
利用台数 (台)	1,052,281	104,696	1,156,977
利用料金 (円)	112,270,750	204,863,745	317,134,495

主な活動状況

- ①雇用による臨時的な就業機会の提供
 - 労働者派遣事業の講習会及び研修に参加
 - ・労働者派遣実績 平成 30 年 3 月末時点で 7 事業所 16 人を派遣
- ②講習 (安全運転・接遇・救命講習・PC 講座・デジカメ講座等)
 - 合計 485 人の会員が参加
- ③安全・適正就業の推進
 - 現場巡回パトロール (安全啓発チラシ配布等)、安全委員会の開催
- ④健康相談、講座の開催
 - 健康相談 (毎月第 2 木曜日)、健康講座 2 回実施
- ⑤入会説明会、就業相談説明会の実施
 - 入会説明会を毎月開催 210 人参加 うち 204 人入会、就業相談説明会を毎月開催 468 人参加
- ⑥社会参加活動の推進
 - 清掃ボランティア (片瀬西浜海岸、辻堂駅周辺)

○藤沢市の人口について 平成 30 年 4 月 1 日現在

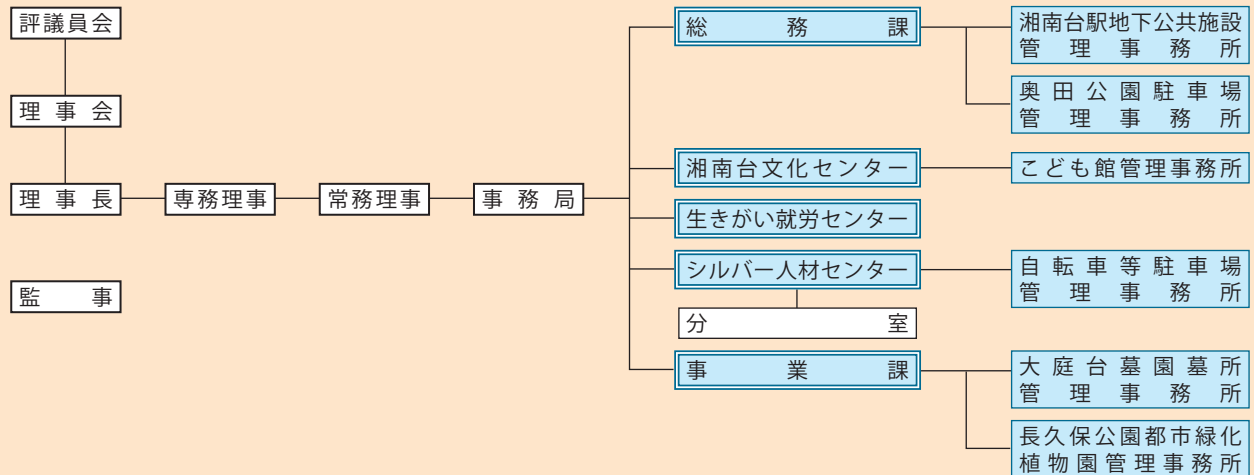
	男	女	計
藤沢市の人口	213,303 人	217,359 人	430,662 人
うち、60 歳以上の人口	56,166 人	69,365 人	125,531 人

※ 60 歳以上の方のシルバー入会率 (%) $2,523 \text{ 人} \div 125,531 \text{ 人} \times 100 = 2.01\%$

公益財団法人 藤沢市まちづくり協会と シルバー人材センター・生きがい就労センターについて

公益財団法人藤沢市まちづくり協会は、「地域社会の健全な発展と市民の福祉の増進に寄与する」という法人の目的を定め、「魅力ある都市形成と豊かな地域社会の実現のための事業（まちづくり推進事業）」「障がい者等並びに健康で働く意欲を持つ高齢者の就業機会を確保、提供する事業（生きがい就労センター事業及びシルバー人材センター事業）」を実施しています。

公益財団法人 藤沢市まちづくり協会 組織図（抜粋） 平成30年4月1日現在



シルバー人材センター・生きがい就労センターでは、会員の皆さんがさまざまなお仕事をして活躍されています。

シルバー人材センター

手鎌による草取り



植木の手入れ



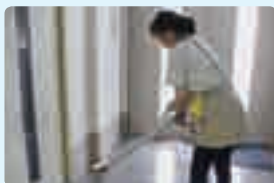
動力機械による草刈



ふすま、障子、網戸等のほりかえ



屋内外の清掃



自転車整理・自転車街頭指導



生きがい就労センター（障がい者・女性）

封入等（屋内軽作業）



広報誌梱包



洋裁



ベアリングの整列やネジの計量（屋内軽作業）



会員の活動紹介

史跡歩き同好会

黒船ゆかりの地・浦賀

上田 晴重

今回は、午後から雨が降る天気予報なので、路線バスの旅と決め込みました。

京急久里浜駅よりバスに乗り、ペリー記念公園があるペリー記念館と「北米合衆国水師、伯理上陸記念」と大書された碑を見ているうちに、空模様が怪しくなりバスに乗ろうとしましたが10分、20分で来るバスが無いのが分かり、トボトボ歩いて開国橋を渡りました。10分待てば、バスでも電車でも乗れる生活をしみじみ感謝しなければと思いつつ、燈明堂に着きました。

慶安元年（一六四八年）幕府の命でつくられた日本式の灯台である燈明堂は明治5年までその役割を果たしました。

燈明堂付近には供養碑などが立ち並び、かつてここが首切場と呼ばれた浦賀奉行所の処刑場だったと記されています。

東叶神社にお参りし、浦賀の渡

し渡船場には雨で誰も居ないので見ながら、京浜浦賀へ歩き続けました。

(平成30年5月23日)

写真同好会

表紙は語る

富士浅間神社（箱根）

鈴木 昭

かげくらしき 月の光をたよりにて
しずかにたどれ のべの細道

富士登山路の表門戸とされる駿河国一の宮富士山本宮浅間神社「木花開耶姫命」を主神とし、武田信玄公も祀られている。
(浅間は、正式にはアサマと読む。)

写真同好会 募集と連絡先

電話 33-2865 鈴木昭まで

川柳・五行歌通信

若林 琢磨

今回は「通信」は棚に上げておきまして、前号の空白に当てはまる〇〇文字の答えをお教えしましょう。答えは(健康)です。

ある日、かかりつけの内科クリニックを訪れた時、待合室にある一枚のポスターに目が止まり、とても感銘を受けました。

「もやい」の愛読者の皆様にも、きつとお役に立つのではないかと思いついて、ご紹介いたします。「健康維持の為の5つの法則」

私も少しずつですが実行しています。

一日に
一読：新聞や本などを読む
十笑：よく笑う
百吸：深呼吸をする

千字：日記や習字等書く。趣味を持つ

万歩：衰えは足から(よく歩くこと) それにプラスアルファとして、柏木先生お勧めの、家の中でも出来る、足を高く上げてオイチニイオイチニイを忘れずに。

なお、当同好会にご参加のかたは、左記の森本、若林までご連絡ください。

ご案内

シルバー人材・生きがい就労センターでは、事業紹介用のDVDの貸出しを行っております。ご希望の方は、生きがい福祉センターまでご連絡下さい。

また、広報誌「もやい」に掲載してほしい内容がありましたらお寄せ下さい。

(連絡先) 生きがい福祉センター
電話 0466-27-1100

川柳同好会

森本 生雄 43-0023
若林 琢磨 81-1407

句題 『うなぎ』 夏だあ スタミナだあ

蒲焼が風に誘われ止まる足 《生雄》 かあちゃんや生きてる内に特上を《ゆうすけ》
夏ばてに鰻で一杯咽が鳴る《いきお》 裂き五年串打ち五年舌つづみ《琢磨》
西東うなぎ争い父と母 《裕助》 焼き五年タレは伝承美味極み《たくま》

五行歌

風鈴の 揺れる 縁側で 真夏を 楽しむ冷酒
カラオケ 大好き でもみんなが 笑うの でも大好きなの もも子

(皆様からの旅行記等を募集中です!!)