

## 令和元年度 シルバー人材センター会員 アンケート結果

### 1 【調査の目的】

令和元年度指定管理者事業計画に基づき、シルバー人材センターの会員についてアンケート調査を行い、ニーズや満足度を的確に把握するとともに、今後の事業運営に資するもの。

### 2 【調査期間・対象】

2019年12月1日から12月31日までに就業した会員 861人

### 3 【調査方法】

会員へ、12月分配分金明細書送付時にアンケート用紙と返信用封筒を同封し、回収した。

4 【回収数】 521枚

5 【回収率】 60.50%

### 6 【調査項目と結果】

#### (1) 性別

男性85.6% 女性11.9% 無回答2.5%

#### (2) 年齢

60-64歳(1.7%) 65-69歳(20.3%) 70-74歳(38.2%) 75-79歳(30.9%) 80歳以上(8.8%)

#### (3) 現在の仕事内容

植木選定(4.6%) 草刈(4.6%) 除草(6.7%) 機材等の運搬(1%) 家事支援(0.4%) 襖等張替え(1.2%) 屋内外の清掃(16.1%) 事務補助(1.2%) 屋内軽作業(9.4%) 公共施設の清掃(2.5%) 駅前自転車等整理(11.9%) 駐輪場・駐車場係員(15%) 公共施設の管理(10%) 公園等清掃管理(2.9%) 公園管理(6%) その他(5.8%)  
無回答(1%)

#### (4) ひと月あたりの実就業日数

月に5日未満(8.1%) 月に5-9日(30.9%) 月に10日以上(57.4%)  
無回答(3.6%)

#### (5) 希望するひと月あたりの実就業日数

月に5日未満(5%) 月に5-9日(26.1%) 月に10日以上(67.9%)  
無回答(1%)

#### (6) 1日あたりの平均就業時間数

1日に2時間程度(9.6%) 1日に3-5時間程度(52.6%) 1日に5時間以上(35.9%)  
無回答(1.9%)

#### (7) 希望する1日あたりの就業時間数

1日に2時間程度(5.2%) 1日に3-5時間程度(56.4%) 1日に5時間以上(37.4%)  
無回答(1%)

#### (8) ひと月あたりの配分金

月に3万円未満(21.3%) 月に3-5万円(32.1%) 月に5-7万円(24.8%) 月に7-10万円(20.5%)  
無回答(1.3%)

#### (9) 希望するひと月あたりの配分金

月に3万円未満(9.2%) 月に3-5万円(27.6%) 月に5-7万円(36.9%) 月に7-10万円(24.6%)  
無回答(1.7%)

#### (10) シルバー人材センターが提供する仕事は国のガイドラインで「おおむね月10日程度以内、おおむね週20時間以内」と決まっていますがご存じですか。

知っている67.2% 知らない31.1% 無回答1.7%

#### (11) 労働者派遣事業の就業可否

受ける50.3% 受けない44.1% 無回答5.6%

(12) 依頼していただいたお仕事について、各項目に対する満足度 ※各項目5点満点で評価

- ①仕事の案内などはわかりやすかったか  
 1,946点／2,475点満点 78.63% 【評価】B(ほぼ満足)  
 (前年度 77.64% B評価 →)
- ②職員の対応は親切・丁寧か  
 2,016点／2,495点満点 80.8% 【評価】A(満足)  
 (前年度 80.31% A評価 →)
- ③就業相談への対応は十分に行われていたか  
 1,889点／2,450点満点 77.1% 【評価】B(ほぼ満足)  
 (前年度 76% B評価 →)
- ④紹介されたお仕事は希望に沿っていたか  
 1,964点／2,485点満点 79.03% 【評価】B(ほぼ満足)  
 (前年度 76.78% B評価 →)
- ⑤従事された仕事は満足できたか  
 1,992点／2,490点満点 80% 【評価】A(満足)  
 (前年度 77.19% B評価 ↑)
- ⑥仕事に必要なセンターからの連絡は適切にあったか。  
 1,881点／2,485点満点 75.69% 【評価】B(ほぼ満足)  
 (前年度 73.75% B評価 →)
- ⑦従事した仕事の配分金の金額は満足か  
 1,807点／2,515点満点 71.85% 【評価】B(ほぼ満足)  
 (前年度 67.79% B評価 →)
- ⑧生きがい福祉センターについて、施設は使いやすいか。  
 1,459点／2,055点満点 71.0% 【評価】B(ほぼ満足)  
 (前年度 69.7% B評価 →)
- ⑨生きがい福祉センターについて、施設の設備や備品は充実しているか。  
 1,392点／2,000点満点 69.6% 【評価】B(ほぼ満足)  
 (前年度 68.97% B評価 →)
- ⑩生きがい福祉センターについて、施設の清掃は行き届いているか。  
 1,615点／2,055点満点 78.59% 【評価】B(ほぼ満足)  
 (前年度 76.79% B評価 →)

評価基準

評価対象率	評価	満足度レベル
80%-100%	A	満足(高い満足度レベル)
60%-79.99%	B	ほぼ満足(通常の満足度レベル)
40%-59.99%	C	普通(低い満足度レベル)
20%-39.99%	D	やや不満(不満足度レベル)
0%-15.99%	E	不満足(早急な改善を要するレベル)

◆ 自由回答(ご意見やご要望)

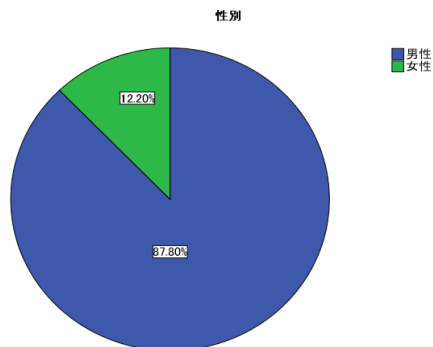
分類	件数	割合	主な意見・要望
会員からのご意見・ご要望	29	21.2%	就業内容や、条件についての要望等
配分金について	25	18.2%	配分金単価を上げてほしい等
職員へのご意見・ご要望について	31	22.6%	現場の巡回を行ってほしい等
その他のご意見・ご要望	37	27.0%	できる限り今の仕事を続けたい等
生きがい福祉センター施設について	15	10.9%	施設を利用したことがないからわからない等
合計	137	100.0%	

7【結果分析調査項目と結果】 サンプル数(回収数) 521件

Q1 性別

結果分析 サンプル数521件のうち、有効回答数508件  
 男性87.8%(446人) 女性12.2%(62人)  
 男女比は、ほぼ9対1となっている。

	人数	割合	有効率
男性	446	85.6%	87.8%
女性	62	11.9%	12.2%
合計	508	97.5%	
無回答	13	2.5%	
合計	521	100.0%	

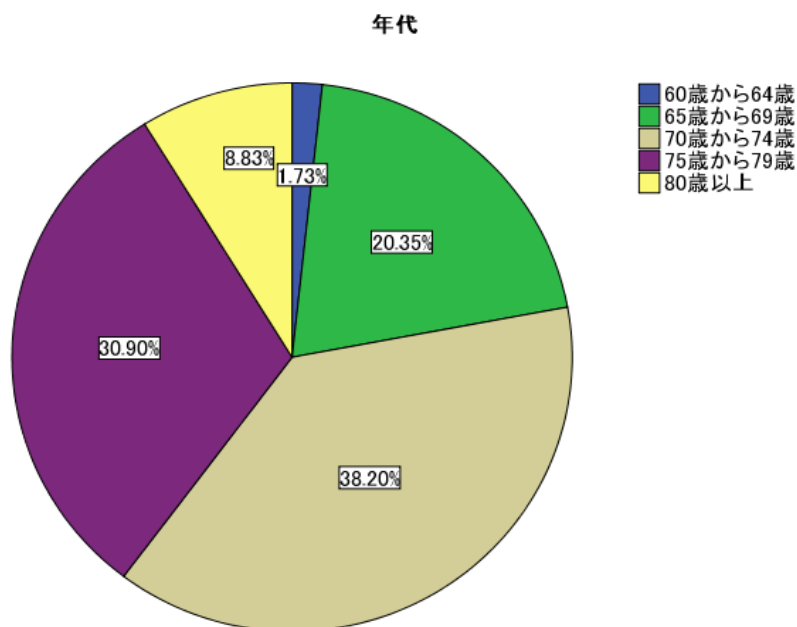


Q2 年齢

＜結果分析＞ サンプル数521件のうち、有効回答数521件

60歳から64歳1.7%(9人)、65歳から69歳20.3%(106人)、70歳から74歳38.2%(199人)、75歳から79歳30.9%(161人)、80歳以上8.8%(46人)  
 70歳から74歳が38.2%(199人)が多く、次いで75歳から79歳30.9%(161人)65歳から69歳が20.3%(106人)、80歳以上8.8%(46人)、60歳から64歳が1.7%(9人)、であった。  
 個別にみると、男女とも70歳から74歳が多い結果となった。

	人数	割合	有効率
60歳から64歳	9	1.7%	1.7%
65歳から69歳	106	20.3%	20.3%
70歳から74歳	199	38.2%	38.2%
75歳から79歳	161	30.9%	30.9%
80歳以上	46	8.8%	8.8%
合計	521	100%	
無回答	0	0	
合計	521	100%	

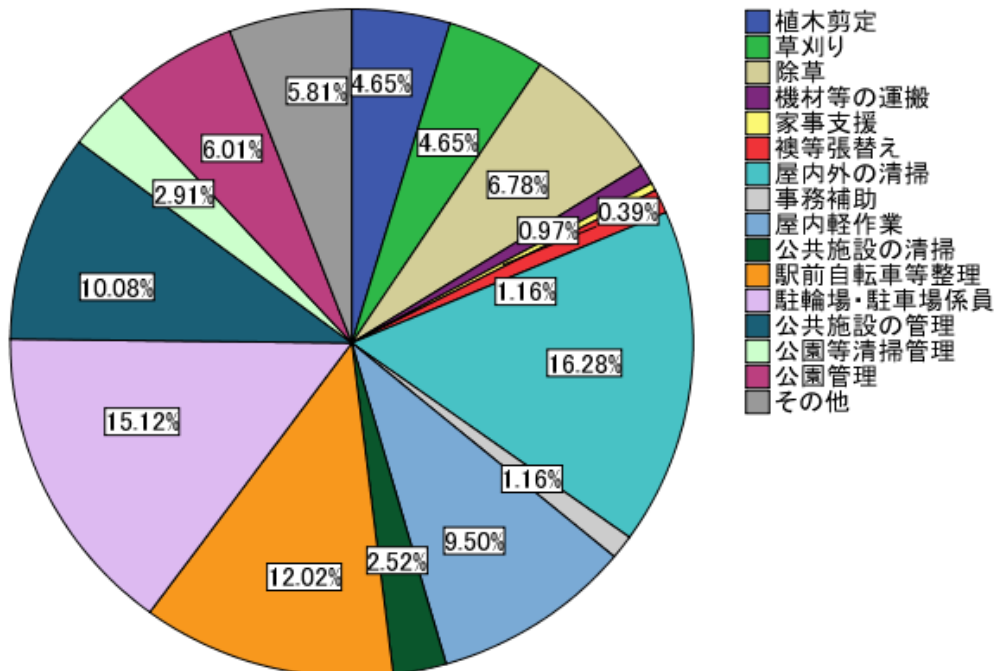


Q3 現在の仕事内容

＜結果分析＞ サンプル数521件のうち、有効回答数516件  
 植木選定4.7%(24人)、草刈4.7%(24人)、除草6.8%(35人)、機材等の運搬1.0%(5人)、家事支援0.4%(2人)、襖等張替え1.2%(6人)、屋内外の清掃16.3%(84人)、事務補助1.2%(6人)、屋内軽作業9.5%(49人)、公共施設の清掃2.5%(13人)、駅前自転車等整理12%(62人)、駐輪場・駐車場係員15.1%(78人)、公共施設の管理10.1%(52人)、公園等清掃管理2.9%(15人)、公園管理6%(31人)、その他5.8%(30人)  
 屋内外の清掃16.3%(84人)が一番多く、次いで、駐輪場・駐車場係員が15.1%(78人)、駅前自転車等整理が12%(62人)という結果となった。

	人数	割合	有効率
植木剪定	24	4.6%	4.7%
草刈	24	4.6%	4.7%
除草	35	6.7%	6.8%
機材等の運	5	1.0%	1.0%
家事支援	2	0.4%	.4%
襖等張替え	6	1.2%	1.2%
屋内外の清	84	16.1%	16.3%
事務補助	6	1.2%	1.2%
屋内軽作業	49	9.4%	9.5%
公共施設の清	13	2.5%	2.5%
駅前自転車等整理	62	11.9%	12.0%
駐輪場・駐車場係員	78	15.0%	15.1%
公共施設の管理	52	10.0%	10.1%
公園等清掃管理	15	2.9%	2.9%
公園管理	31	6.0%	6.0%
その他	30	5.8%	5.8%
合計	516	99.0%	
無回答	5	1.0%	
合計	521	100%	

現在の仕事内容

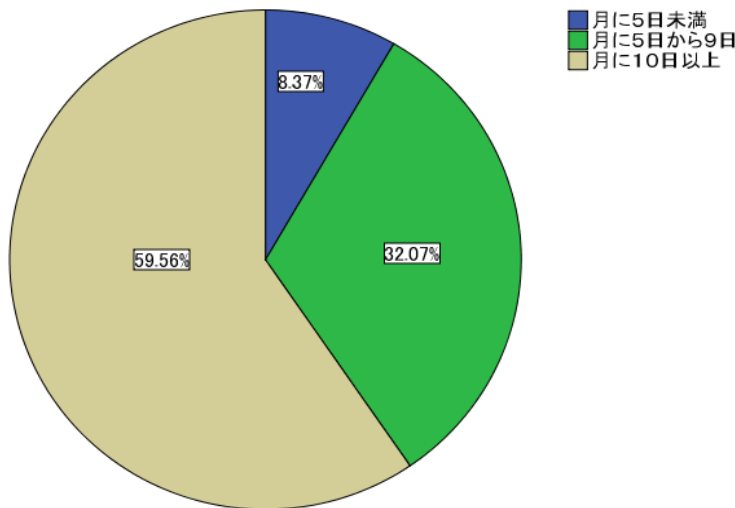


Q 4 ひと月あたりの就業日数はどれくらいですか

＜結果分析＞ サンプル数521件のうち、有効回答数502件  
 ひと月に10日以上が59.6% (299人)で過半数を占め、次いで月に5日から9日が32.1% (161人)、月に5日未満は8.4% (42人)という結果となった。  
 個別にみると、男性・女性とも70歳から74歳で、ひと月に10日以上の実就業日数が多い。

	人数	割合	有効率
月に5日未満	42	8.1%	8.4%
月に5日から9日	161	30.9%	32.1%
月に10日以上	299	57.4%	59.6%
合計	502	96.4%	
無回答	19	3.6%	
合計	521	100%	

ひと月あたりの実就業日数

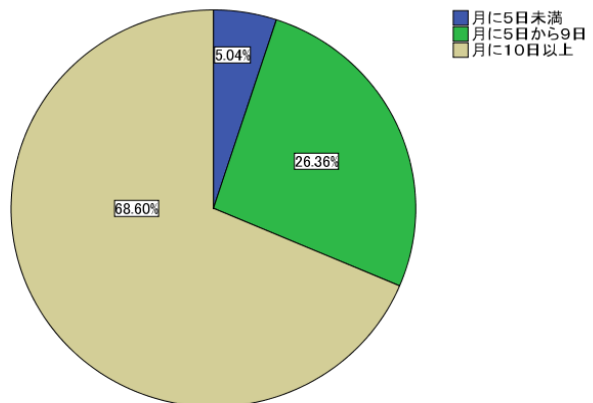


Q 4 希望するひと月あたりの就業日数はどれくらいですか

＜結果分析＞ サンプル数521件のうち、有効回答数516件  
 希望する日数はひと月に10日以上が68.6% (354人)と過半数である。月に5日未満は5% (26人)と少ない。  
 個別にみると、男性・女性とも70歳から74歳で、ひと月に10日以上の実就業日数を希望する方が多い。

	人数	割合	有効率
月に5日未満	26	5.0%	5.0%
月に5日から9日	136	26.1%	26.4%
月に10日以上	354	67.9%	68.6%
合計	516	99.0%	
無回答	5	1.0%	
合計	521	100%	

ひと月あたりの希望就業日数

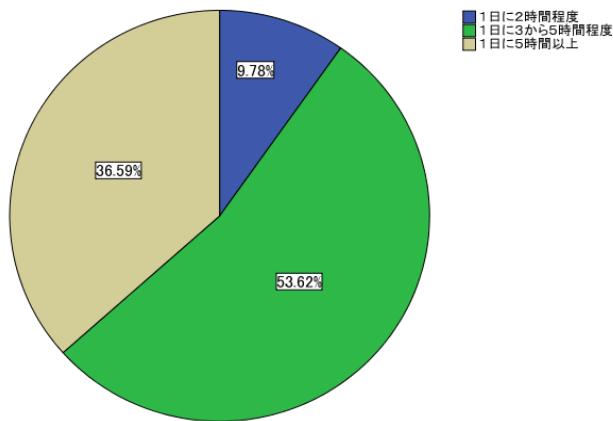


Q 5 1日あたりの平均就業時間はどれくらいですか

＜結果分析＞ サンプル数521件のうち、有効回答数511件  
 1日あたり3～5時間が53.6% (274人)とほぼ半数、次いで5時間以上36.6% (187人)、2時間未満9.8% (50人)となっている。  
 男女別にみると、男性は2時間程度が7.1% (31人)、3～5時間が52.6% (231人)、5時間以上40.3% (177人)。女性  
 は2時間未満が30.5% (18人)、3～5時間が59.3% (35人)、5時間以上10.2% (6人)となっており、男性は  
 長めの就業時間。女性は短めの就労時間となっている。

	人数	割合	有効率
1日に2時間未満	50	9.6%	9.8%
1日に3-5時間程度	274	52.6%	53.6%
1日に5時間以上	187	35.9%	36.6%
合計	511	98.1%	
無回答	10	1.9%	
合計	521	100%	

一日あたりの平均就業時間

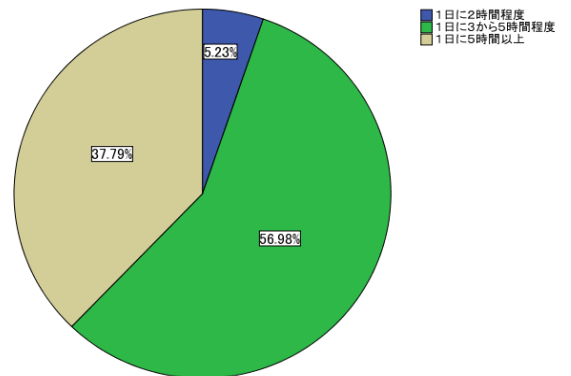


Q 6 希望する1日あたりの平均就業時間はどれくらいですか

＜結果分析＞ サンプル数521件のうち、有効回答数516件  
 1日あたり3～5時間が57% (294人)とほぼ半数、次いで5時間以上37.8% (195人)となっており、2時間程度は  
 5.2% (27人)と1割未満である。  
 男女別にみると、男性は2時間程度が3.8% (17人)、3～5時間が54.6% (242)、5時間以上41.5% (184人)  
 女性は2時間程度が13.3% (8人)、3～5時間が75% (45人)、5時間以上11.7% (7人)となっており、女性は3～  
 5時間が半数以上、5時間以上が1割程度となっている。男性は長めの就業時間を希望している。

	人数	割合	有効率
1日に2時間未満	27	5.2%	5.2%
1日に3-5時間程度	294	56.4%	57.0%
1日に5時間以上	195	37.4%	37.8%
合計	516	99.0%	
無回答	5	1.0%	
合計	521	100%	

一日あたりの希望就業時間

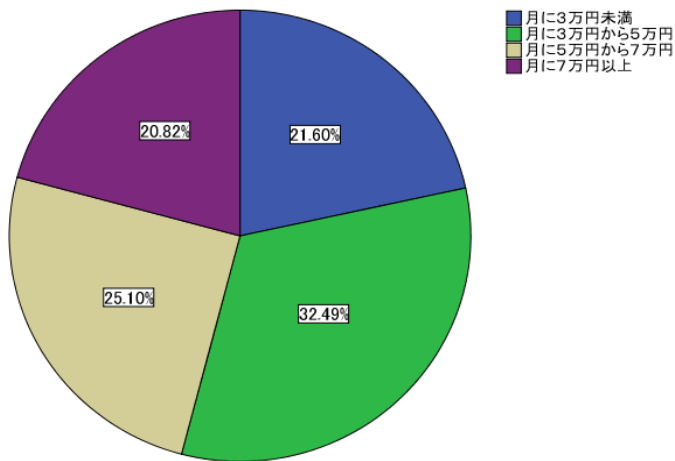


Q7 ひと月あたりの配分金額はどれくらいですか

＜結果分析＞ サンプル数521件のうち、有効回答数514件  
 3万円未満21.6%(111人)、3～5万円32.5%(167人)、5～7万円25.1%(129人)、7～10万円20.8%(107人)、  
 全体でみるとひと月3～5万円が多くなっている。  
 男女別にみると男性は3～5万円、女性は3万円未満が多くなっている。

	人数	割合	有効率
月に3万円未満	111	21.3	21.6%
月に3～5万円	167	32.1%	32.5%
月に5～7万円	129	24.8%	25.1%
月に7～10万円	107	20.5%	20.8%
合計	514	98.7%	
無回答	7	1.3%	
合計	521	100%	

ひと月あたりの配分金額

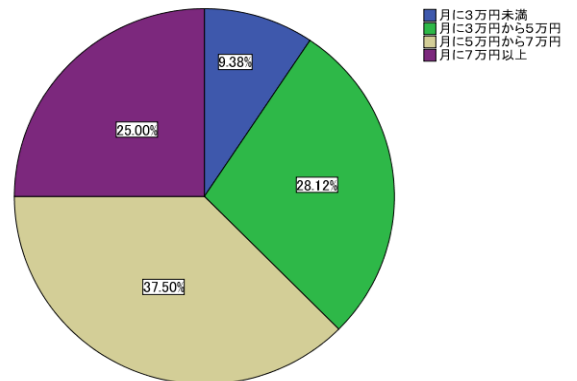


Q8 希望するひと月あたりの配分金額はどれくらいですか

＜結果分析＞ サンプル数521件のうち、有効回答数512件  
 3万円未満9.4%(48人)、3～5万円28.1%(144人)、5～7万円37.5%(192人)、7～10万円25%(128人)、  
 全体でみると5～7万円が多くなっている。  
 男女別にみると男性は5～7万円、女性は3～5万円が多くなっている。  
 男性のほうがより高い収入を希望する傾向となっている。

	人数	割合	有効率
月に3万円未満	48	9.2%	9.4%
月に3～5万円	144	27.6%	28.1%
月に5～7万円	192	36.9%	37.5%
月に7～10万円	128	24.6%	25.0%
合計	512	98.3%	
無回答	9	1.7%	
合計	521	100%	

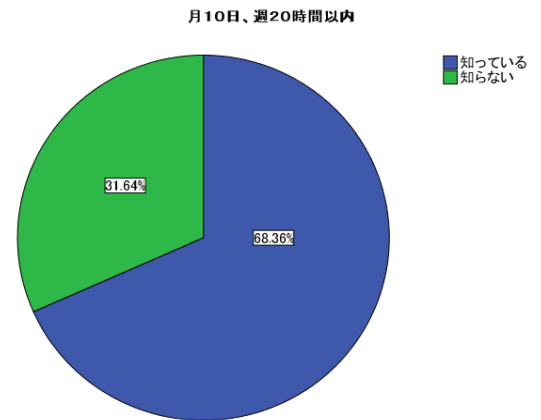
ひと月あたりの希望配分金額



Q 9 シルバー人材センターが提供する仕事は、国のガイドラインで「おおむね月10日程度以内、おおむね週20時間以内」と決まっていますがご存じですか

〈結果分析〉 サンプル数521件のうち、有効回答数512件  
 知っている68.4%(350人)、知らない31.6%(162人)  
 6割以上の方が知っている結果となった。  
 男女別でみると、男性は知っている人が69.2%、女性は65.5%であり、男性のほうが知っている割合がやや高くなっている。

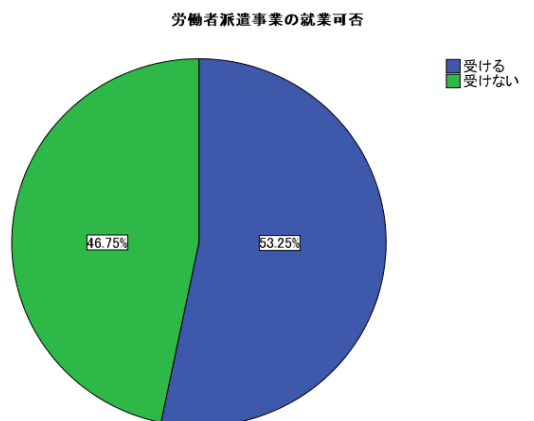
	人数	割合	有効率
知っている	350	67.2%	68.4%
知らない	162	31.1%	31.6%
合計	512	98.3%	
無回答	9	1.7%	
合計	521	100%	



Q 10 労働者派遣事業における派遣のお仕事を受けたいと思いますか

〈結果分析〉 サンプル数521件のうち、有効回答数492件  
 受ける53.3%(262人)、受けない46.7%(230人)  
 過半数の方が受ける割合である。  
 男女別でみると、男性は受ける人が51.8%、女性は65.5%であり、女性のほうが受けたい割合が高くなっている。年代別でみると、男性は70-74歳の方が受ける割合が高くなっているのに対し女性は65-69歳の方が受ける割合が高くなっている。

	人数	割合	有効率
受ける	262	50.3%	53.3%
受けない	230	44.1%	46.7%
合計	492	94.4%	
無回答	29	5.6%	
合計	521	100%	



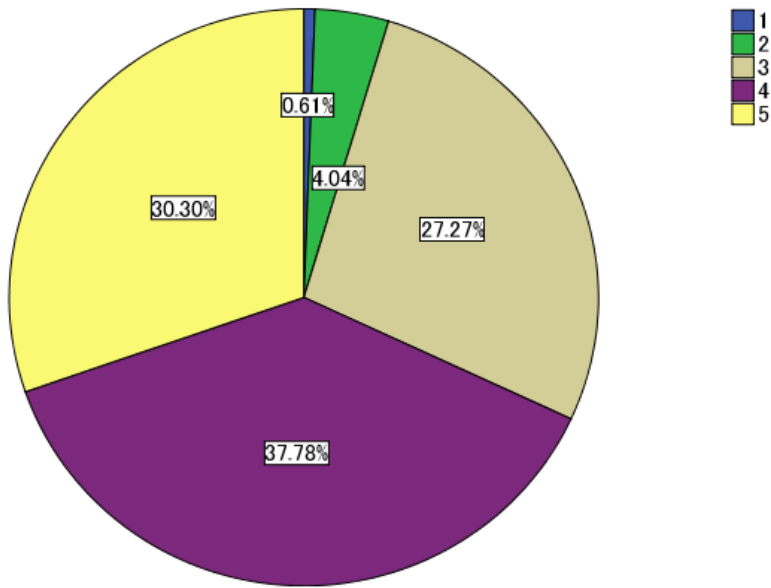


Q 1 1-1 職員が説明する仕事のご案内などは分かりやすかったですか？

＜結果分析＞ サンプル数521件のうち、有効回答数495件  
 1,946点／2,475点満点 78.63% 【評価】B(ほぼ満足)  
 4.6%(23件)の方がやや不満または不満と感じている。これに対し30.3%(150件)の方が満足と感じ、ほぼ満足を加えると68.1%(337件)となっている。  
 普通、ほぼ満足および満足を9割以上おり、概ね良好な説明ができているものと考えられる。

	人数	割合	有効率
1 不満	3	0.6%	0.6%
2 やや不満	20	3.8%	4.0%
3 普通	135	25.9%	27.3%
4 ほぼ満足	187	35.9%	37.8%
5 満足	150	28.8%	30.3%
計	495	95.0%	100%
無回答	26	5.0%	
合計	521	100%	

職員の仕事の説明は分かりやすいか

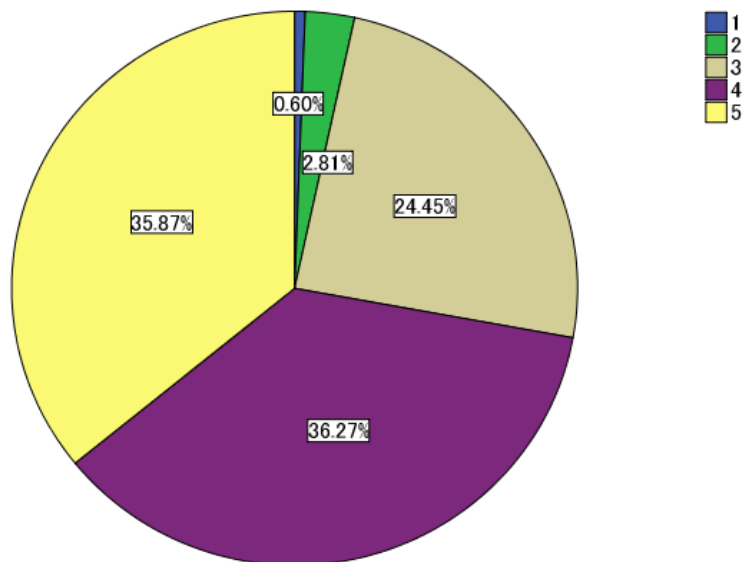


Q 1 1-2 職員の対応は親切・丁寧でしたか

＜結果分析＞ サンプル数521件のうち、有効回答数499件  
 2,016点／2,495点満点 80.80% 【評価】A(満足)  
 3.4%(17件)の方がやや不満または不満と感じている。これに対し35.9%(179件)の方が満足と感じ、ほぼ満足を加えると72.2%(360件)となっている。  
 普通、ほぼ満足および満足を9割以上おり、概ね良好な対応ができているものと考えられる。

	人数	割合	有効率
1 不満	3	0.6%	0.6%
2 やや不満	14	2.7%	2.8%
3 普通	122	23.4%	24.4%
4 ほぼ満足	181	34.7%	36.3%
5 満足	179	34.4%	35.9%
計	499	95.8%	100.0%
無回答	22	4.2%	
合計	521	100.0%	

職員の対応は親切丁寧か

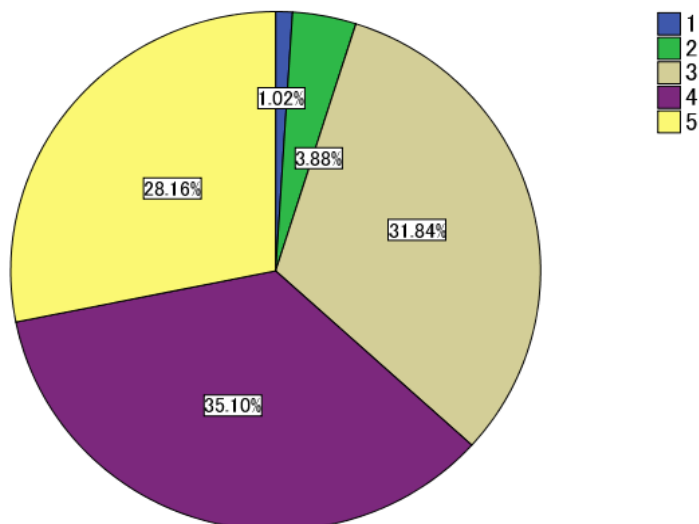


Q 1 1-3 職員の就業相談への対応は十分に行われていましたか

＜結果分析＞ サンプル数521件のうち、有効回答数490件  
 1,889点／2,450点満点 77% 【評価】B(ほぼ満足)  
 4.9%(24件)の方がやや不満または不満と感じている。これに対し28.2%(138件)の方が満足と感じ、ほぼ満足を加えると63.3%(310件)となっている。  
 普通、ほぼ満足および満事が9割程度おり、概ね良好な対応ができているものと考えられる。

	人数	割合	有効率
1 不満	5	1.0%	1.0%
2 やや不満	19	3.6%	3.9%
3 普通	156	29.9%	31.8%
4 ほぼ満足	172	33.0%	35.1%
5 満足	138	26.5%	28.2%
計	490	94.0%	100.0%
無回答	31	6.0%	
合計	521	100.0%	

職員の就業相談の対応は十分か

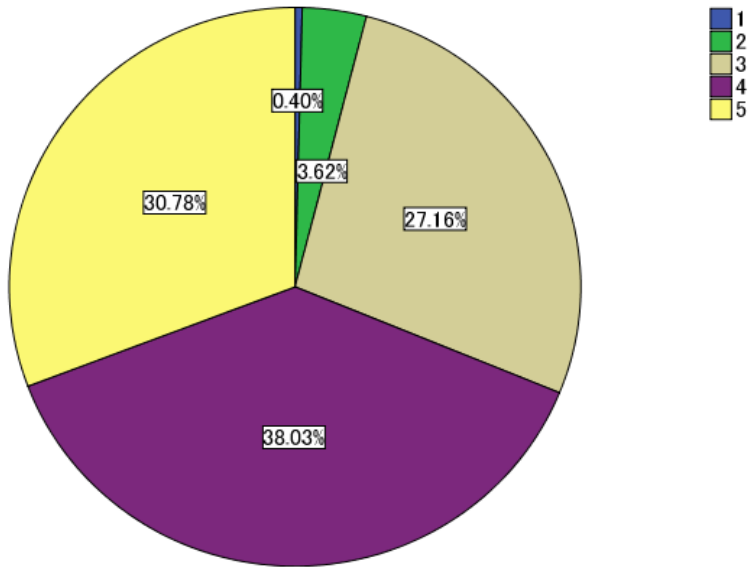


Q 1 1-4 紹介されたお仕事は希望に沿ったものでしたか

結果分析 サンプル数521件のうち、有効回答数497件  
 1,964点／2,485点満点 79.03% 【評価】B(ほぼ満足)  
 4%(20件)の方がやや不満または不満と感じている。これに対し30.8%(153件)の方が満足と感じ、ほぼ満足を加えると68.8%(342件)となっている。  
 普通、ほぼ満足および満事が9割以上あり、概ね希望に沿った仕事の紹介ができているものと考えられる。

	人数	割合	有効率
1 不満	2	0.4%	0.4%
2 やや不満	18	3.5%	3.6%
3 普通	135	25.9%	27.2%
4 ほぼ満足	189	36.3%	38.0%
5 満足	153	29.4%	30.8%
計	497	95.4%	100.0%
無回答	24	4.4%	
合計	521	100.0%	

紹介された仕事は希望に沿っていたか

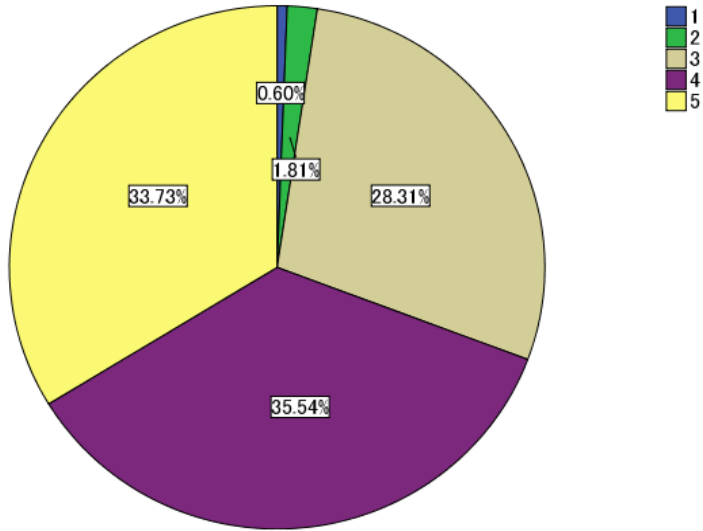


Q 1 1-5 従事されたお仕事は満足できるものでしたか

結果分析 サンプル数521件のうち、有効回答数498件  
 1,992点／2,490点満点 80% 【評価】A(満足)  
 2.4%(12件)の方がやや不満または不満と感じている。これに対し33.7%(168件)の方が満足と感じ、ほぼ満足を加えると69.2%(345件)となっている。  
 普通、ほぼ満足および満事が9割以上あり、概ね従事しているお仕事に満足していただけているものと考えられる。

	人数	割合	有効率
1 不満	3	0.6%	0.6%
2 やや不満	9	1.7%	1.8%
3 普通	141	27.1%	28.3%
4 ほぼ満足	177	34.0%	35.5%
5 満足	168	32.2%	33.7%
計	498	95.6%	100.0%
無回答	23	4.4%	
合計	521	100.0%	

従事した仕事は満足できたか



Q 1 1-6 お仕事を行う上で必要となる連絡はセンターから適切にあったか

結果分析 サンプル数521件のうち、有効回答数497件

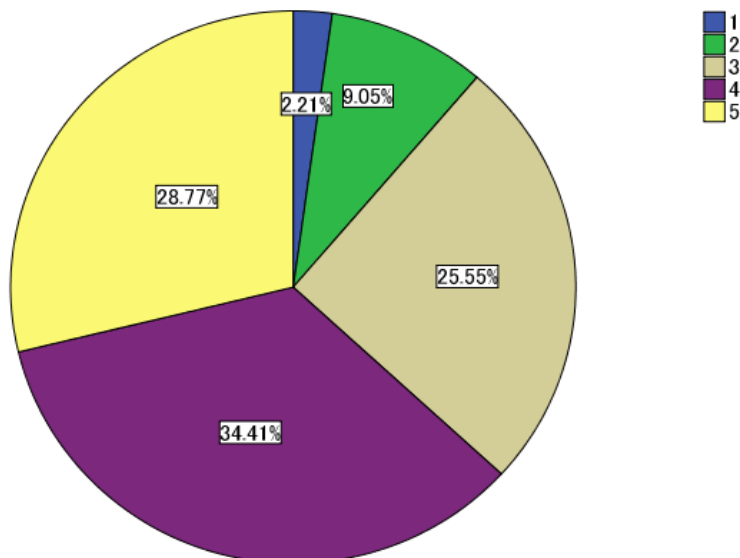
1,881点/2,485点満点 75.69% 【評価】B(ほぼ満足)

11.3%(56件)の方がやや不満または不満と感じている。これに対し28.8%(143件)の方が満足と感じ、ほぼ満足を加えると63.2%(314件)となっている。

ほぼ満足および満足と感じる方が6割強となっており、対策を要する。

	人数	割合	有効率
1 不満	11	2.1%	2.2%
2 やや不満	45	8.6%	9.1%
3 普通	127	24.4%	25.6%
4 ほぼ満足	171	32.8%	34.4%
5 満足	143	27.4%	28.8%
計	497	95.4%	100.0%
無回答	24	4.6%	
合計	521	100.0%	

仕事に必要なセンターからの連絡は適切にあったか

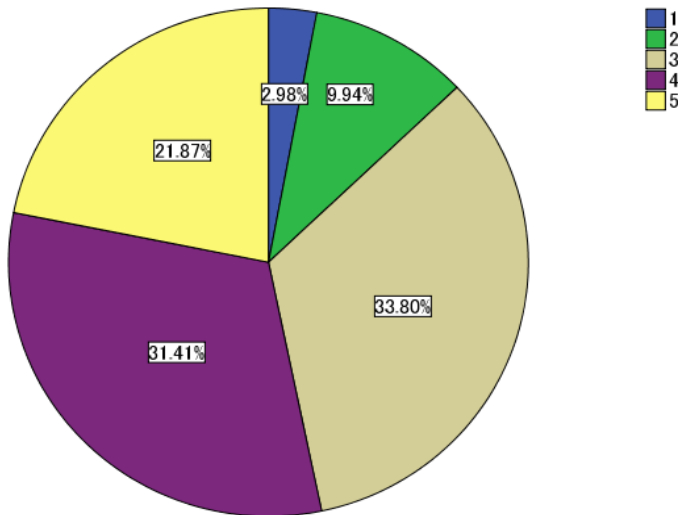


Q 1 1-7 従事されたお仕事への配分金は満足できるものでしたか

結果分析 サンプル数521件のうち、有効回答数503件  
 1,807点/2,515点満点 79.08% 【評価】B(ほぼ満足)  
 12.9%(65件)の方がやや不満または不満と感じている。これに対し21.9%(110件)の方が満足と感じ、ほぼ満足を加えると53.3%(268件)となっている。  
 ほぼ満足および満足と感じる方が5割強となっており、対策を要する。

	人数	割合	有効率
1 不満	15	2.9%	3.0%
2 やや不満	50	9.6%	9.9%
3 普通	170	32.6%	33.8%
4 ほぼ満足	158	30.3%	31.4%
5 満足	110	21.1%	21.9%
計	503	96.5%	100.0%
無回答	18	3.5%	
合計	521	100.0%	

従事した仕事の配分金の金額は満足か

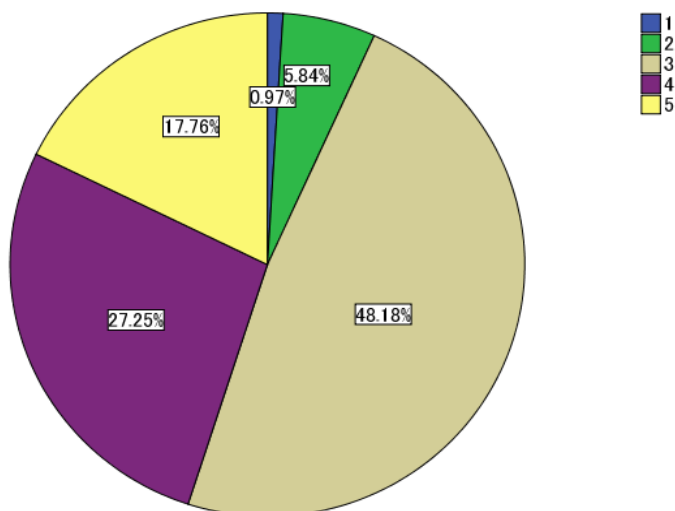


Q 1 1-8 生きがい福祉センター施設使用について。施設は使いやすいですか。

<結果分析> サンプル数521件のうち、有効回答数411件  
 1,459点/2,055点満点 70.99% 【評価】B(ほぼ満足)  
 6.8%(28件)の方がやや不満または不満と感じている。これに対し17.8%(73件)の方が満足と感じ、ほぼ満足を加えると45.1%(185件)となっている。  
 普通、ほぼ満足および満足が9割以上あり、概ね施設のつかいやすさに満足していただけているものと考えられる。

	人数	割合	有効率
1 不満	4	0.8%	1.0%
2 やや不満	24	4.6%	5.8%
3 普通	198	38.0%	48.2%
4 ほぼ満足	112	21.5%	27.3%
5 満足	73	1.8%	17.8%
計	411	78.9%	100.0%
無回答	110	21.1%	
合計	521	100.0%	

施設は使いやすいか

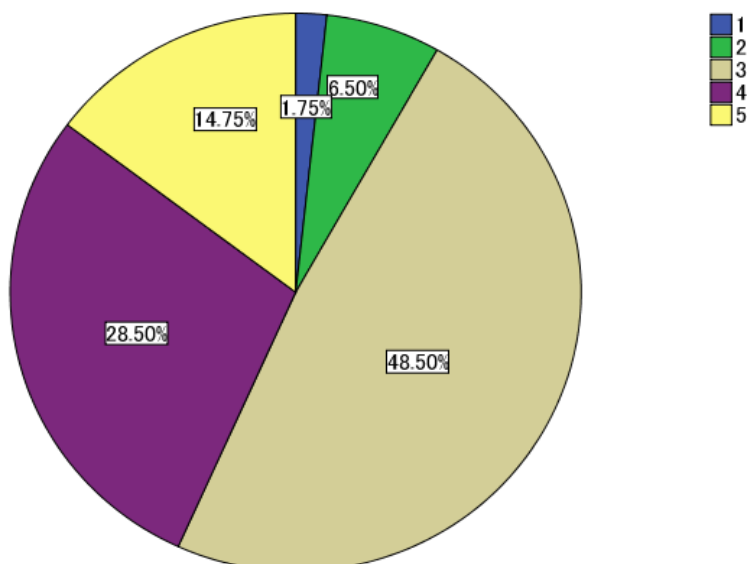


Q 1 1-9 生きがい福祉センター施設使用について。施設の設備や備品は充実していますか。

<結果分析> サンプル数521件のうち、有効回答数400件  
 1,392点/2,000点満点 69.6% 【評価】B(ほぼ満足)  
 8.3%(33件)の方がやや不満または不満と感じている。これに対し14.8%(59件)の方が満足と感じ、ほぼ満足を加えると43.3%(173件)となっている。  
 普通、ほぼ満足および満足がほぼ9割であり、概ね施設の設備や備品に満足していただけているものと考えられる。

	人数	割合	有効率
1 不満	7	1.3%	1.8%
2 やや不満	26	5.0%	6.5%
3 普通	194	37.2%	48.5%
4 ほぼ満足	114	21.9%	28.5%
5 満足	59	11.3%	14.8%
計	400	76.8%	
無回答	121	23.2%	
合計	521	100.0%	

施設の設備備品は充実しているか



Q11-10 生きがい福祉センター施設使用について。施設内の清掃は行き届いていますか。

＜結果分析＞ サンプル数521件のうち、有効回答数411件  
 1,615点／2,055点満点 78.59% 【評価】B(ほぼ満足)  
 2.2%(9件)の方がやや不満または不満と感じている。これに対し29.7%(122件)の方が満足と感じ、ほぼ満足を加えると66%(271件)となっている。  
 普通、ほぼ満足および満足が9割以上おり、概ね良好であると思われる。

	人数	割合	有効率
1 不満	2	0.4%	0.5%
2 やや不満	7	1.3%	1.7%
3 普通	131	25.1%	31.9%
4 ほぼ満足	149	28.6%	36.3%
5 満足	122	23.4%	29.7%
計	411	78.9%	100.0%
無回答	110	21.1%	
合計	521	100.0%	

施設の清掃は行き届いているか

